



70-lecie

Krwiodawstwa i Krwiolecznictwa
na Dolnym Śląsku



Logo RCKiK we Wrocławiu to pelikan karmiący swoje młode własną krwią oraz krzyż – czyli symbole ofiary i poświęcenia samego siebie dla drugiego człowieka, co podkreślają słowa „Homo homini” – „Człowiek człowiekowi”

Nasze logo pokazuje nasz podstawowy cel
– służbę dawcom krwi i pacjentom.

Pomysłodawcą logo był zasłużony dla krwiodawstwa i krwiolecznictwa - doktor Tadeusz Partyka.



„HONOREK”

*Dawno temu na ulicach Wrocławia, tam gdzie stały budki,
Mieszkały pomiędzy dużymi ludźmi małe krasnoludki.*

*Żył spokojnie między nimi Honorek, krasnal malutki,
Co ze wszystkich najmniejszy, a największe miał butki.*

*Chętny do pomocy, wrażliwy na cierpienia niewinnych,
Nie miał niczego oprócz serca wielkiego dla innych.*

*Jedyne, czym mógł się podzielić oraz od siebie ofiarować,
To dać ludziom pomoc, lecz jaką? By tego nie żałować.*

Fragment bajki autorstwa Przemysława Pucka
– cała bajka dostępna na naszej stronie

www.rckik.wroclaw.pl



Z okazji 70-lecia krwiodawstwa i krwiolecznictwa na Dolnym Śląsku składamy wszystkim Honorowym Dawcom Krwi, działaczom, organizatorom akcji oraz pracownikom serdeczne podziękowania za współpracę w realizacji trudnej misji propagowania Honorowego Krwiodawstwa.

Wyrażamy uznanie i podziw za pełną poświęcenia działalność na rzecz ratowania zdrowia i życia innym.

*Dyrekcja i Komitet organizacyjny
obchodów 70-lecia krwiodawstwa i krwiolecznictwa na Dolnym Śląsku*

TROSZKĘ HISTORII...

Oficjalną datą rozpoczęcia krwiodawstwa i krwiolecznictwa we Wrocławiu jest czerwiec 1946 r., kiedy to utworzono ośrodek krwiodawstwa przy Szpitalu Polskiego Czerwonego Krzyża, przy ul. Poniatowskiego. Komunikatem, który to obwieszczał był artykuł w gazecie Pionier:

W miesiącu czerwcu b.r. – Polski Czerwony Krzyż uruchomił pierwszą we Wrocławiu Stację Przetaczania Krwi. Mieści się ona na terenie Kliniki Chirurgicznej w Szpitalu PCK Nr 1, przy ul. Poniatowskiego 2 (róg ul. B. Prusa,) tel. 58. Zadaniem Stacji jest zapewnienie ludności korzystania z tak potężnego środka leczniczego, jakim jest przelewanie choremu obcej zdrowej krwi. W tym celu stacja rejestruje zgłaszających się ochotników, którzy po dokładnym i wszechstronnym przebadaniu okażą się zdolni do oddania krwi. Mają oni oddawać krew bezpośrednio choremu, albo też krew ich zostaje zakonserwowana na stacji. Rozprowadzenie krwi konserwowanej następuje w sposób zbliżony do aptecznego. Lekarz wystawia zapotrzebowanie, w którym określa grupę i ilość krwi.

Pionier, 5 lipca 1946 r.



Stacja Przetaczania Krwi we Wrocławiu była jedną z trzech pierwszych w powojennej Polsce. Organizacji placówki podjął się prof. dr med. Zdzisław Jezioro. Załogę punktu krwiodawstwa tworzyli pracownicy szpitala, wśród nich wyróżniający się dobrą organizacją pracy i zaangażowaniem dr Tadeusz Dorobisz oraz pielęgniarka Jadwiga Wolak i laborantka Cecylia Cicha. Krew pobierano na sali operacyjnej, a badania laboratoryjne wykonywał Zakład Mikrobiologii Lekarskiej profesora Hirszfelda.

Kolejne lata 1949-1951 były dla Stacji czasem reorganizacji. Przeniesiono się do kamienicy, położonej przy ul. Węglowej 5 (obecna ul. Czerwonego Krzyża). Przyjęto do pracy nowe osoby, wśród których były późniejsze wielkie nazwiska dolnośląskiej służby krwi – Wanda Dzierżkowa, Julian Olearczyk i Tadeusz Partyka. W związku z rozwojem krwiodawstwa oraz zwiększonych potrzeb krwi w 1947 r. ośrodek otrzymał własne pomieszczenia i etatowych pracowników pod dyrekcją Tadeusza Dorobisza. Nazwę placówki zmieniono na Stacja Przetaczania i Konserwacji Krwi PCK. Krew pobierano systemem otwartym, bezpośrednio przed przetoczeniem, do butelek z cytrynianem sodu. Pomimo, prymitywnych na dzisiejsze czasy, metod pobierania i konserwowania krwi już u pierwszych dawców, a następnie u pacjentów oznaczano antygen RhD. Było to zasługą profesora Hirszfelda, niestrudzonego organizatora początków krwiodawstwa w naszym kraju i pierwszego przewodniczącego Rady Naukowej Krwiodawstwa.



1 lipca 1945 r. prof. Hirszfeld otrzymał misję zorganizowania Wydziału Lekarskiego Uniwersytetu Wrocławskiego, którego został dziekanem. Objął również kierownictwo nad Zakładem Mikrobiologii Lekarskiej. Wdrożył program badawczy związany z konfliktem serologicznym między matką a płodem. W 1946 r. wraz z pracownikami I Kliniki Chirurgicznej założył Stację Przetaczania Krwi na potrzeby miasta i okolic. Prowadził także badania dotyczące patologii ciąży, dochodzenia ojcostwa, nowotworów, immunologii. W 1950 r. został nominowany na kandydata do Nagrody Nobla z dziedziny fizjologii i medycyny.



Tadeusz Dorobisz

– patron Regionalnego Centrum Krwiodawstwa i Krwiolecznictwa we Wrocławiu

Pełnił funkcję dyrektora Stacji Krwiodawstwa od 1947 r. Brał udział w rozwoju krwiodawstwa na Dolnym Śląsku. Stworzył Stację Krwiodawstwa w Wałbrzychu oraz sieć punktów poboru krwi przy szpitalach powiatowych, organizując i nadzorując w nich leczenie krwią. Za swoje zasługi został uhonorowany wieloma odznaczeniami, w tym Krzyżem Kawalerskim Orderu Odrodzenia Polski, Złotym Krzyżem Zasługi, złotą odznaką Zasłużonego Racjonalizatora Produkcji. Od 1951 r. kierowana przez Tadeusza Dorobisza Wojewódzka Stacja Krwiodawstwa otrzymała status samodzielnej jednostki produkującej krew konserwowaną pełną. Zwiększała się ilość krwi wydawanej wrocławskim szpitalom, które były jednymi z pierwszych w kraju wprowadzającymi pośrednią metodę przetaczania krwi. Na przełomie lat 1950/51 pobierano 2-3 litry krwi dziennie, której ważność wynosiła 14 dni.



Wanda Dzierżkowa-Borodej

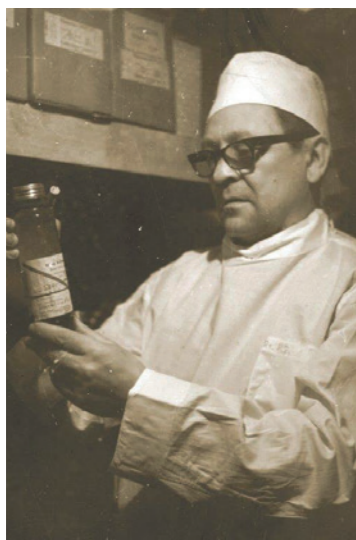
Uczennica i współpracownica prof. Hirszfelda we wrześniu 1950 r., która na rok przed ukończeniem studiów medycznych, związała się wrocławską Stacją Krwiodawstwa. Stworzyła pracownię serologiczną, wprowadziła nowoczesne metody badań. Poprzez jej zasługi Wojewódzka Stacja Krwiodawstwa stała się jedyną pozaakademicką placówką rozwijającą działalność w zakresie immunologii stosowanej i centrum konsultacyjnym do spraw dobierania krwi, w tym do transfuzji wymiennych dla noworodków oraz oceny powikłań potransfuzyjnych, oznaczeń grup krwi i identyfikacji przeciwciał.

Następnym pokoleniom serologów przekazała w darze swój zapał i pasję do badań immunohematologicznych.



Tadeusz Partyka

W pamięci krwiodawców utrwalił się jako człowiek, który potrafił ich słuchać i z nimi rozmawiać. Z jego inicjatywy powstawały liczne Koła HDK na Dolnym Śląsku. Jego pasja i zaangażowanie odzwierciedliły się wprowadzeniem innowacyjnych technologii i urządzeń, takich jak: aparat do bezpośredniego przetoczenia krwi, lustra skośne ułatwiające pobieranie krwi, sfigmomanometr nożny, pojemnik do transportu butelek z krwią, przyrząd do mycia próbek laboratoryjnych. Opracowana przez niego plazmafereza lecznicza znalazła zastosowanie w wielu polskich klinikach i szpitalach. W 1977 r. rozpoczął organizację Banku Krwi przy Państwowym Szpitalu Klinicznym nr 1 we Wrocławiu, którego został jego kierownikiem. Z zaangażowaniem dla idei honorowego krwiodawstwa pełnił tę funkcję nieprzerwanie do końca życia.



Julian Olearczyk

Od 1951 r. był kierownikiem Oddziału Suchej Plazmy, a w latach 1963-1974 pełnił funkcję dyrektora Stacji Krwiodawstwa we Wrocławiu. Jako specjalista transfuzjolog przyczynił się do rozwoju wrocławskiej Stacji Krwiodawstwa, w szczególności w dziedzinie preparatyki i kontroli sposobu otrzymywania krwi konserwowanej. Wnioski z publikowanych przez niego prac uwzględniano przy opracowaniu przepisów regulujących merytoryczną stronę działalności stacji i punktów krwiodawstwa w całym kraju. Praca habilitacyjna „Badania nad utylizacją wody za pomocą wkładów żywic jonowymiennych dla wytwarzania płynów infuzyjnych” była uwieńczeniem jego działalności naukowej.



Barbara Żukowska

Rozpoczęła pracę w służbie krwi w 1967 r. Uzyskała specjalizację z analityki lekarskiej, a następnie z transfuzjologii oraz uzyskała stopień naukowy doktora nauk medycznych za pracę „Krzepnięcie krwi i fibrynoliza u dawców poddawanych plazmaferezom”. Jako kierownik, a następnie dyrektor wprowadzała nowe badania serologiczne, nowoczesne technologie, w tym zmiany w preparatyce krwi. Podczas pracy w Stacji Krwiodawstwa wspólnie łączyła pracę zawodową i społeczną oraz z ogromnym zaangażowaniem promowała krwiodawstwo i cieszyła się wielkim uznaniem wszystkich krwiodawców.



Miron Róg-Malinowski

W latach 1974-1983 był dyrektorem Wojewódzkiej Stacji Krwiodawstwa we Wrocławiu i jako lekarz ze specjalizacją z transfuzjologii wprowadzał nowe pokolenia w realizację zadań produkcji składników krwi. Praca naukowa „Zaburzenia gospodarki białkowej w zapaleniach jelit” zaowocowała uzyskaniem stopnia naukowego doktora nauk medycznych. Od 2002 r. dr n. med. Miron Róg-Malinowski ponownie wrócił do pracy z krwiodawcami jako lekarz kwalifikujący krwiodawców na akcjach wyjazdowego poboru krwi. Na kartach historii dolnośląskiego krwiodawstwa zapisał się jako aktywny działacz w zakresie współpracy z Polskim Czerwonym Krzyżem i Klubami Honorowych Dawców, propagator honorowego krwiodawstwa.



Ryszard Kozłowski

Od 1997 r. jako dyrektor Wojewódzkiej Stacji Krwiodawstwa we Wrocławiu realizował proces transformacji służby krwi, w tym uzyskanie akredytacji Ministra Zdrowia oraz certyfikacji GIF. Wprowadzał nowoczesne wizje w Regionalnym Centrum Krwiodawstwa i Krwiolecznictwa we Wrocławiu, których uwieńczeniem była w 2006 r. budowa, remont i doposażenie w nowoczesne urządzenia i sprzęt budynków RCKiK we Wrocławiu oraz uzyskanie Certyfikatu ISO 9001 w zakresie Zarządzania Jakością. Będąc specjalistą z transfuzjologii kształcił pokolenia lekarzy oraz był członkiem Krajowej Rady do spraw Krwiodawstwa i Krwiolecznictwa. Dziękując za wkład i zaangażowanie na rzecz rozwoju miasta, Prezydent Wrocławia Rafał Dutkiewicz podkreślił wyjątkowe zasługi Dyrektora Ryszarda Kozłowskiego dla rozwoju opieki zdrowotnej i odznaczył Go Medalem „MERITO DE WRATISLAVIA – ZASŁUŻONY DLA WROCŁAWIA”.

Regionalne Centrum Krwiodawstwa i Krwiolecznictwa we Wrocławiu

Zgodnie z ustawą z 1997 r. o publicznej służbie krwi w 1999 r. Wojewódzka Stacja została przekształcona w Regionalne Centrum Krwiodawstwa i Krwiolecznictwa we Wrocławiu. Restrukturyzacja spowodowała centralizację krwiodawstwa, co przyczyniło się do wchłonięcia wielu punktów krwiodawstwa i rozpoczęcia poboru krwi w ramach akcji wyjazdowych w miejscowościach, gdzie były wcześniej były ośrodki krwiodawstwa. W końcu jako Terenowe Oddziały przy szpitalach pozostały punkty w Głogowie, Legnicy i Lubinie.

W latach 2002 – 2004 powstał nowy budynek mieszczący pracownie laboratoryjne, chłodnię niskotemperaturową i dział preparatyki krwi, a w 2006 r. oddano do użytku nowy budynek na potrzeby krwiodawstwa i krwiolecznictwa, w tym odremontowano zabytkową kamienicę.

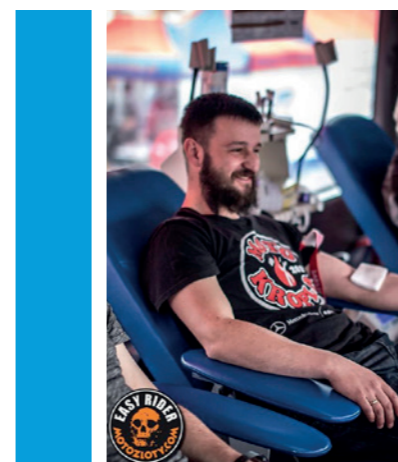


DZIAŁALNOŚĆ

Celem działania RCKiK we Wrocławiu jest w szczególności organizowanie i prowadzenie działalności w zakresie krwiodawstwa i krwiolecznictwa, a zwłaszcza w zakresie pobierania krwi i oddzielania jej składników oraz zaopatrywanie podmiotów leczniczych w krew oraz jej składniki, a także w produkty krwiopochodne i inne produkty lecznicze.

W zakresie produkcji oraz preparatyki krwi i jej składników, Centrum spełnia oczekiwania odbiorców, w tym trzech ośrodków przeszczepiania szpiku, dostarczając składniki krwi wg europejskich standardów jakościowych. Jako pierwsza placówka służby krwi w Polsce RCKiK we Wrocławiu wprowadziło okresowo wydawanie ubogoleukocytarnego koncentratu krwinek czerwonych dla wszystkich pacjentów. Produkujemy: różne rodzaje koncentratów krwinek czerwonych, ubogoleukocytarne i napromieniowane lub inaktywowane koncentraty krwinek płytkowych z aferezy oraz zlewane koncentraty krwinek płytkowych, osocze świeżo mrożone po karencji lub inaktywacji, koncentrat granulocytarny.

W pracy dydaktycznej zajmujemy się doskonaleniem umiejętności kadr medycznych i pozamedycznych w zakresie krwiodawstwa i krwiolecznictwa. Prowadzimy szkolenia dla lekarzy, pielęgniarek, pracowników banków krwi i pracowni immunologii transfuzjologicznej. Uczestniczący w życiu naukowym pracownicy RCKiK we Wrocławiu wnoszą swój wkład w rozwój krwiolecznictwa w Polsce i na świecie. Doskonalenie poziomu usług wobec krwiodawców, wprowadzenie najnowszych technologii w zakresie preparatyki krwi i badań diagnostycznych, w tym immunohematologicznych oraz dostarczanie najlepszych składników krwi dla pacjentów jest wpisane w posiadany przez RCKiK we Wrocławiu certyfikat zarządzania jakością ISO 9001:2008, ale także świadomość i odpowiedzialność pracowników daje jakość naszych świadczeń.

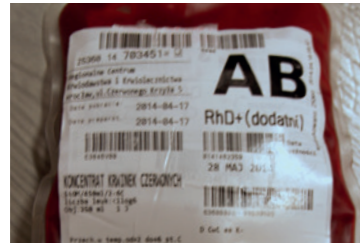


Priorytetem w pracy w RCKiK we Wrocławiu jest zadowolony krwiodawca i bezpieczny pacjent. Dokładamy wszelkich starań, aby wizyta w naszym Centrum przebiegała bezpiecznie, sprawnie, komfortowo i bezproblemowo.

Unikalna tożsamość pozwala systematycznie budować stałą i lojalną bazę krwiodawców, co w naszym przypadku jest gwarancją zabezpieczenia w składniki krwi tych, którym ratują one zdrowie i życie.

Donacje

Dawca oddaje krew pełną lub jej składniki metodą aferezy. Jedna jednostka krwi pełnej rozdzielona jest na koncentrat krwinek czerwonych, osocze świeżo mrożone, kożuszek leukocytarno-płytkowy, z którego produkowany jest koncentrat krwinek płytkowych. Jeden dawca oddający krew pełną daje możliwość wytworzenia 3 składników krwi, które mogą być przetoczone trzem lub więcej pacjentom.



Koncentrat krwinek czerwonych (KKCz) - okres ważności – 42 dni. KKCz ratuje zdrowie i życie pacjentów z niedokrwistością.



Osocze świeżo mrożone - okres ważności – 3 lata w temperaturze poniżej -25° C. FFP jest przetaczane chorym z zaburzeniami krzepnięcia. Jest niezbędne do produkcji leków - białek osocza (przed wszystkim czynników krzepnięcia) dla dużej grupy pacjentów, w tym z wrodzonymi i nabytymi zaburzeniami krzepnięcia, np. w leczeniu chorych z hemofilią A lub chorobą von Willebranda.



Koncentrat krwinek płytkowych - okres ważności – 5 dni. KKP stosuje się w leczeniu chorych z małopłytkowością, tj. w sytuacji niedoboru płytek krwi. Chorzy z małopłytkowością mogą wykazywać wzmożoną skłonność do krwawień (skaża krwotoczna) i przez to narażeni są na ryzyko ciężkich, a nawet śmiertelnych powikłań, dlatego KKP ratuje ich zdrowie i życie.

Nasza strategia to koncentracja na realizację wyznaczonych zadań w długim okresie.

Poprzez skuteczne działania, profesjonalne szkolenia personelu, a przede wszystkim własną kulturę budujemy pozytywny wizerunek służby krwi. Dokładamy wszelkich starań, aby wszystkie kampanie były wycelowane we właściwym kierunku.

- ◉ postrzegamy nasze Centrum jako prężnie działający podmiot
- ◉ czerpiemy i korzystamy z tego co najlepsze od naszych partnerów
- ◉ dokładnie określamy swoją pozycję na rynku
- ◉ znamy swoją wartość
- ◉ potrafimy zaprezentować nasz charakter
- ◉ dbamy o integrację ogółu pracowników w realizowaniu wspólnej wizji i stawianych celów

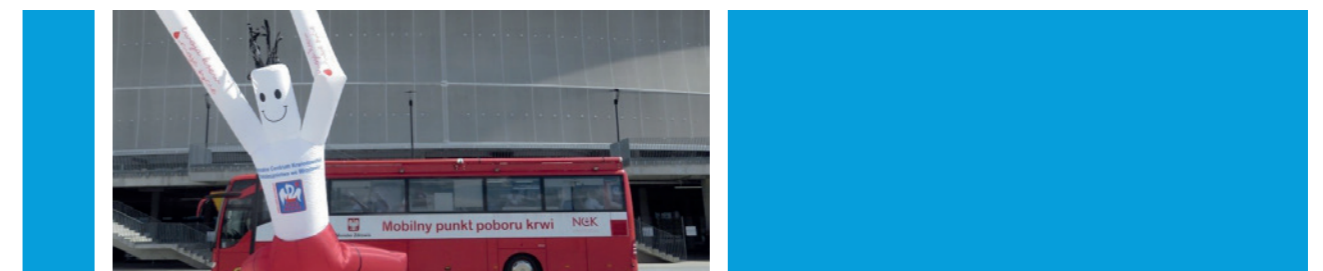
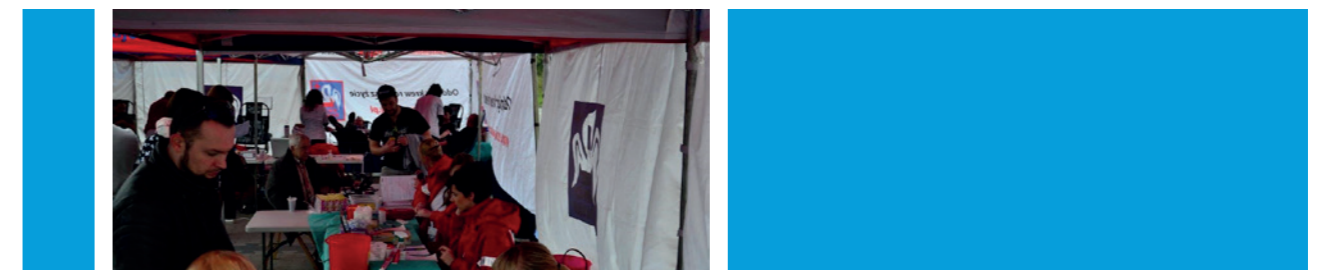


Wiemy, że mamy misję „Człowiek - człowiekowi”

Aktywnie prowadzimy liczne działania mające na celu zmiany w najbliższym otoczeniu, kształtujemy pozytywne postawy obywatelskie, wzbudzamy poczucie odpowiedzialności za drugiego człowieka. Poprzez dostępne media, a przede wszystkim internet mocno podkreślaliśmy potrzebę oddawania krwi. Stale obserwujemy zachodzące w otoczeniu zmiany, pojawiajemy się w miejscach, w których możemy dotrzeć do jak największej liczby kandydatów na dawców krwi.

Poza poborem stacjonarnym we Wrocławiu i Terenowych Oddziałach w Głogowie, Legnicy i Lubinie codziennie wyjeżdżamy na akcje zewnętrznego poboru krwi, co jest najefektywniejszą formą zwiększenia ilości pobieranej krwi. Ruchoma stacja poboru krwi pozwala dotrzeć do miejscowości, które są znacznie oddalone od siedziby Centrum

Warto tu wspomnieć o największych akcjach takich jak: Ogólnopolska Akcja Krew z Fundacją Votum, Motokropla, Wampiriady Studenckie, Pijawka, Motoserce, Akcje z Intermarche, Bankowa Akcja Honorowego Krwiodawstwa i wiele innych. Dziękujemy dolnośląskim firmom odpowiedzialnym społecznie za możliwość przeprowadzania zbiórek krwi wśród Waszym pracowników. Dziękujemy wszystkim Klubom Honorowych Dawców Krwi za aktywne promowanie idei honorowego krwiodawstwa.



Krwiodawcy

Do 1958 r. krwiodawstwo na Dolnym Śląsku opierało się wyłącznie na dawcach, którzy otrzymywali za oddaną krew ekwiwalent pieniężny. Od 1959 r., dzięki działaniom Polskiego Czerwonego Krzyża, podjęto wzmożoną akcję propagowania honorowego oddawania krwi, która dała ogromny rezultat. Początek lat 60-tych to okres powstawania jednych z pierwszych w Polsce Klubów HDK. Krwiodawcami byli pracownicy dużych zakładów pracy, w tym: PZL Hydraul, Dolmel, Wrozamet, Polar, MPK, Jelczańskie Zakłady Samochodowe, Pafawag, Rokita, ZNTK Oleśnica, ZNTK Oława.

Liczba dawców w pierwszych latach istnienia Stacji Krwiodawstwa szybko wzrastała, czego wynikiem był wzrost liczby dawców w przeliczeniu na 1000 mieszkańców (w 1952 r. – 2,5, a w 1970 r. – 28,4 dawców). Obecnie wskaźnik ten we Wrocławiu wynosi 45,3 donacji na 1000 mieszkańców.



Młode pokolenia

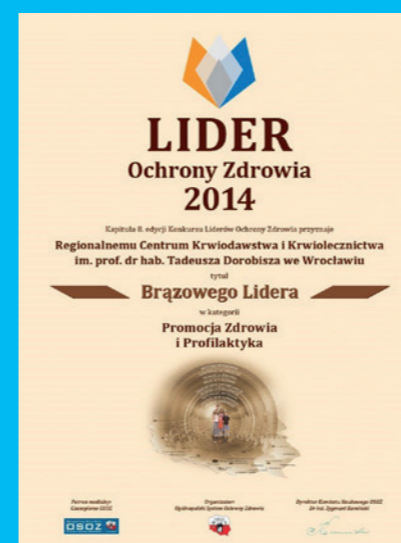
Przez cały rok szkolny prowadzimy wykłady z zakresu krwiodawstwa. Głównym celem zajęć jest propagowanie idei honorowego krwiodawstwa oraz wzmocnienie świadomości społecznej młodego pokolenia odnośnie znaczenia krwi dla ratowania zdrowia i życia drugiego człowieka. Spotkania skierowane są do dzieci i młodzieży dolnośląskich szkół, dla której ukończenie osiemnastego roku życia otwiera perspektywę przyłączenia się do grona honorowych dawców krwi. Chcemy, by takie wartości, jak chęć niesienia bezinteresownej pomocy drugiemu człowiekowi, czy otwartość na potrzeby innych były bliskie młodemu pokoleniu. Wyjaśniamy czym jest krew, jakie są jej funkcje i składniki, przedstawiamy zalety i przeciwwskazania do oddawania krwi oraz objaśniamy na czym polegają różne rodzaje donacji. Młodzież zostaje zapoznana z procedurą oddawania krwi, poczynając od wstępnej kwalifikacji dawcy, następnie krok po kroku z całą drogą, jaką każdy dawca musi przebyć, aby jego krew dotarła do chorego. Staramy się również rozwiać obawy i obalić krążące w społeczeństwie mity związane z oddawaniem krwi.

W ostatnich latach działania RCKiK we Wrocławiu zostały docenione i wyróżnione prestiżowymi nagrodami.



Podczas Plebiscytu IV Międzynarodowego Forum Promocji i Profilaktyki Zdrowotnej Know Health 2014, Regionalne Centrum Krwiodawstwa i Krwiolecznictwa im. prof. dr hab. Tadeusza Dorobisza we Wrocławiu zajęło I miejsce w kategorii „Najlepsze działania CSR w dziedzinie promocji i profilaktyki zdrowia”. Zaprezentowaliśmy pracę pn. „Sprawna działalność polskich przedsiębiorstw w promocji honorowego krwiodawstwa we współpracy z Regionalnym Centrum Krwiodawstwa i Krwiolecznictwa im. prof. dr hab. Tadeusza Dorobisza we Wrocławiu”.

Nasze Centrum zostało docenione za skuteczne działania marketingowe i aktywną współpracę w obszarze społecznej odpowiedzialności, za innowację marketingową w kategorii budowania pozytywnego wizerunku ochrony zdrowia oraz koncentracji na działaniach marketingowych mających na celu zbudowanie stałej i lojalnej bazy krwiodawców.



Z wielką dumą, podczas 8. edycji Konkursu Liderów Ochrony Zdrowia, Regionalne Centrum Krwiodawstwa i Krwiolecznictwa im. prof. dr hab. Tadeusza Dorobisza we Wrocławiu odebrało nagrodę w kategorii „PROMOCJA ZDROWIA I PROFILAKTYKA”. Otrzymanie tytułu „Lidera Ochrony Zdrowia 2014” jest dla nas wielkim uhonorowaniem i motywacją do dalszego działania. Wyróżnienie to jest uznaniem naszych działań na płaszczyźnie współpracy ze środowiskiem akademickim, dolnośląskimi szkołami ponadgimnazjalnymi oraz przedsiębiorcami. Jest to wyróżnienie dla całego zespołu RCKiK we Wrocławiu, za zaangażowanie oraz umiejętności wykorzystania wiedzy i doświadczenia.

TERENOWE ODDZIAŁY RCKiK WE WROCŁAWIU

W 1999 roku reorganizacja polskiej służby krwi spowodowała włączenie się legnickiego, lubińskiego oraz głogowskiego Punktu krwiodawstwa w struktury wrocławskiego RCKiK we Wrocławiu jako oddziałów terenowych.



T.O. w Legnicy

Pierwsze pobory krwi w wieloprofilowym legnickim szpitalu przy ulicy Reymonta, pod nadzorem chirurga Władysława Orła, przypadają na lata 1953-1954. Działalność ta zapoczątkowała pracę Punktu Krwiodawstwa mieszczącego się w tej placówce do roku 1962. Następnie Punkt przeprowadzono do nowopowstałego szpitala przy ulicy Iwaszkiewicza 5.

Legnicki Oddział Terenowy bardzo aktywnie współpracuje z licznymi Klubami Honorowych Dawców Krwi, organizuje wyjazdowe pobory krwi do szkół, zakładów pracy i kościołów, promując honorowe krwiodawstwo w swoim regionie.



T.O. w Głogowie

W 1957 r. został utworzony ośrodek poboru krwi przy Szpitalu Powiatowym w Głogowie i podlegał zielonogórskiej Stacji Krwiodawstwa. W roku 1960, pod kierownictwem Leopolda Górala, powstał samodzielny Punkt Krwiodawstwa. Stopniowo wprowadzono współczesne metody przetaczania krwi, wykonywania badań serologicznych.

T.O. w Głogowie wspaniale włącza się w potrzeby krwiodawców i pacjentów, gdyż tworzy bezpieczeństwo i komfort przy oddawaniu krwi i dostarcza duże ilości składników krwi do ratowania i zdrowia i życia, nie tylko pacjentów szpitala w Głogowie.



T.O. w Lubinie

Historia lubińskiego oddziału terenowego rozpoczęła się w 1960 roku, gdy na bloku operacyjnym Powiatowego Szpitala pielęgniarka Maria Dudka dokonała pierwszego poboru krwi od dawcy rodzinnego. Początkowo pobierano krew w przystosowanych do tego celu pomieszczeniach szpitalnych, pod kierownictwem dr Andrzeja Kuydowicza. W roku 1976 punkt przeniesiono do nowego szpitala im. Jonstona i przekształcono w Wojewódzki Punkt Krwiodawstwa.

Działalność Terenowego Oddziału w Lubinie obejmuje stale rosnący pobór krwi stacjonarnie i wyjazdowo, prowadzenie banku krwi i wykonanie badań immunohematologicznych na potrzeby lubińskich szpitali.

Dyrektorzy Regionalnego Centrum Krwiodawstwa i Krwiolecznictwa
im. prof. dr hab. Tadeusza Dorobisza we Wrocławiu



Tadeusz Dorobisz

1947-1963

Julian Olearczyk

1963-1974



Miron Róg-Malinowski

1974-1983



Barbara Żukowska

1983-1997



Ryszard Kozłowski

1997-2014



Małgorzata Szymczyk-Nużka

2014-2015



Krzysztof Dworak

od 2015 roku



Marzę, aby podczas obchodu jubileuszu 100 lat krwiodawstwa i krwiolecznictwa na Dolnym Śląsku w 2046 roku, ktoś w podobnym wystąpieniu powiedział:

Kiedy pionierzy dolnośląskiego krwiodawstwa i krwiolecznictwa organizowali służbę krwi we Wrocławiu w latach 50-tych XX wieku nie spodziewali się, że rozwinie się ona aż do takiego poziomu – nie spodziewali się nawet tego Ci, którzy świętowali jubileusz 70-lecia w 2016 roku”.

Chciałbym, aby to marzenie się spełniło.

ZASTĘPCY DYREKTORA



Małgorzata Szymczyk-Nużka
Z-ca Dyrektora ds. Medycznych



Iwona Mrowiec-Pawlik
Z-ca Dyrektora ds. Logistyki i Zarządzania Majątkiem



Jacek Blicharski
Z-ca Dyrektora ds. Finansowych, Główny Księgowy

Na prężne działanie Regionalnego Centrum Krwiodawstwa i Krwiolecznictwa im. prof. dr hab. Tadeusza Dorobisza we Wrocławiu składa się praca wielu działów, oddziałów, sekcji i samodzielnych pracowników – odpowiedzialnych, zaangażowanych, doświadczonych, a przede wszystkim fantastycznych ludzi.



Sekretariat, Kancelaria i Archiwum



Dział Zarządzania Zasobami Ludzkimi



Dział Księgowości



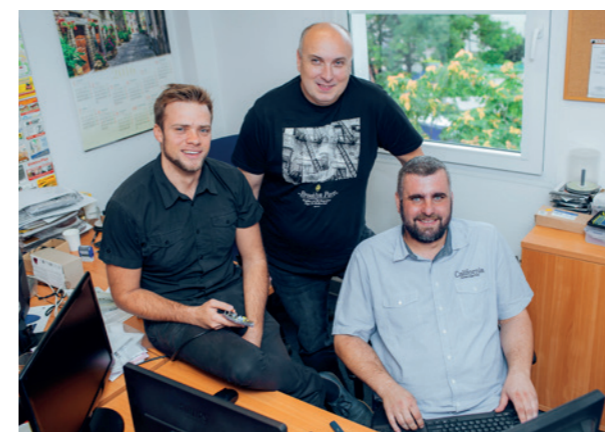
Dział Ekonomiczny



Dział Zamówień Publicznych i Zaopatrzenia



Dział Administracyjno-Gospodarczy



Sekcja Informatyczna



Dział Techniczny



Dział Metodyczno-Organizacyjny



Dział Dawców i Pobierania Krwi



Gabinet Lekarski



Rejestracja



Dział Ekspedycji Krwi



Dział Laboratoryjny



Dział Laboratoryjny



Dział Zapewnienia Jakości



Dział Preparatyki

Starszy Specjalista
ds. obronnychGłówny Specjalista
ds. BHP

Kluby Honorowych Dawców Krwi:

- ⊗ Klub HDK-PCK przy Polar Whirlpool - Wrocław
- ⊗ Klub HDK przy Hucie Miedzi „Głogów”
- ⊗ Klub Terenowy przy ZR PCK - Głogów,
- ⊗ Klub HDK PCK „Kropla Życia” przy O/Z „Polkowice-Sieroszowice”
- ⊗ Klub Kobiet HDK - Głogów
- ⊗ Klub HDK PCK „Usiądźmy razem” Głogów przy Sltech sp. z o.o.,
- ⊗ Klub HDK „One Love” przy KGHM Zanam S.A. - Głogów
- ⊗ Klub HDK PCK - Milicz
- ⊗ Miejski Klub HDK PCK - Oleśnica
- ⊗ Klub HDK PCK ZNTK „AIDA” - Oleśnica
- ⊗ Miejski Klub HDK przy ZR w Oleśnicy
- ⊗ Klub HDK PCK przy ZSZ im. M.Curie-Skłodowskiej - Oleśnica
- ⊗ Miejsko-Gminny Klub HDK PCK - Oława
- ⊗ Miejsko-Gminy Klub HDK PCK im. M. Kolbego - Oława
- ⊗ Klub HDK „Kropelka Życia” przy OR PCK - Środa Śląska
- ⊗ Klub HDK PCK im. Miedzianej Kropli Krwi przy KGHM Polska Miedź S.A. O/ZG - Rudna Polkowice
- ⊗ Klub HDK PCK „Serce Górnika” - Lubin
- ⊗ Klub HDK-PCK „Ikar” przy HS Wrocław (dawny Hydral) - Wrocław
- ⊗ Międzyzakładowy Klub HDK-PCK przy PKP Wrocław Główny we Wrocławiu - Wrocław
- ⊗ Klub HDK-PCK im. dr Felicji Witkowskiej przy Komendzie Wojewódzkiej Policji we Wrocławiu - Wrocław
- ⊗ Klub HDK-PCK przy Dozamel – Dolmel Wrocław - Wrocław
- ⊗ Klub HDK-PCK przy Szpitalu im. Tadeusza Marciniaka we Wrocławiu - Wrocław
- ⊗ Klub HDK-PCK przy Miejskim Przedsiębiorstwie Komunikacyjnym Spółka z o.o. we Wrocławiu - Wrocław
- ⊗ Prezes Klubu HDK-PCK przy Wyższej Szkole Oficerskiej Wojsk Lądowych we Wrocławiu - Wrocław
- ⊗ Klub HDK-PCK przy Centrum Szkolenia Wojsk Inżynierskich i Chemicznych im. gen. Jakuba Jasińskiego we Wrocławiu - Wrocław
- ⊗ Klub HDK-PCK przy Straży Miejskiej Wrocławia
- ⊗ Klub HDK-PCK przy PKP CARGO S.A. we Wrocławiu
- ⊗ Klub HDK-PCK przy Polar Whirlpool - Wrocław
- ⊗ Legnicki Klub HDK PCK - Wrocław
- ⊗ Klub HDK PCK DECO Polska - Wrocław
- ⊗ Klub HDK-PCK „Pijafka” przy Duszpasterstwie
- ⊗ Akademickim Redemptor we Wrocławiu - Wrocław



Pragnę również zaprosić Państwa do obejrzenia filmu, w którym staraliśmy się zaprezentować początki krwiodawstwa i krwiolecznictwa na Dolnym Śląsku, specyfikę naszej pracy, rozwój naszej placówki oraz nasze osiągnięcia. Pragniemy, aby nasz film stał się pamiątką hołdującą pracy pionierów Krwiodawstwa i Krwiolecznictwa, pracy naszych poprzedników i poświęceniu aktualnie pracującego personelu. Chcemy także, aby prezentacja wideo w sposób szczególny podkreślała rolę krwiodawców, czyli niezwykle ludzi, bezinteresownie dzielących się życiem z potrzebującymi, bez których nasza działalność nie byłaby możliwa. Film znajdą Państwo na naszej stronie www.rckik.wroclaw.pl

Na zakończenie kilka ciekawostek

- ⦿ Rok 1901 Karl Landsteiner austriacki lekarz wyróżnił 3 grupy krwi u ludzi za co otrzymał w 1930 roku Nagrodę Nobla. Dziesięć lat później został współodkrywcą czynnika Rh.
- ⦿ W 1902 roku Alfred von Castello i Adriano Sturly odkryli czwartą grupę krwi AB. Podział ten, pod nazwą systemu ABO funkcjonuje do dzisiaj.
- ⦿ Nie ma substytutu dla ludzkiej krwi.
- ⦿ Co 1 minutę ktoś potrzebuje krwi.
- ⦿ Średnio 1 osoba na 10 w szpitalu potrzebuje krwi.
- ⦿ 1 jednostka krwi może uratować życie nawet 3 osobom.
- ⦿ 10 jednostek krwi - ilość krwi w przeciętnym ciele dorosłej osoby.
- ⦿ Oddając krew nie masz możliwości zarażenia się HIV lub inną chorobą.
- ⦿ 1 bilion – to liczba czerwonych krwinek w 2-3 kroplach krwi.
- ⦿ Krwinki czerwone żyją około 120 dni w układzie krwionośnym, ale przechowywane 42 dni.
- ⦿ Płytki krwi żyją 7-10 dnia, ale przechowywane 5 dni.
- ⦿ 55% krwi stanowi osocze, które składa się w 90 % z wody.
- ⦿ Osocze jest ważnym składnikiem do produkcji leków.

Świadomość, że Regionalne Centrum Krwiodawstwa i Krwiolecznictwa im. prof. dr. hab. Tadeusza Dorobisza we Wrocławiu od ponad 70 lat kontynuuje pracę rozpoczętą przez pionierów krwiodawstwa, daje niezmierną satysfakcję oraz wiarę w bezinteresowne niesienie pomocy innym.

Patronat honorowe



Patronat medialne



Sponsor platynowy



Sponsor złoty

Sponsor srebrny



Sponsor brązowy